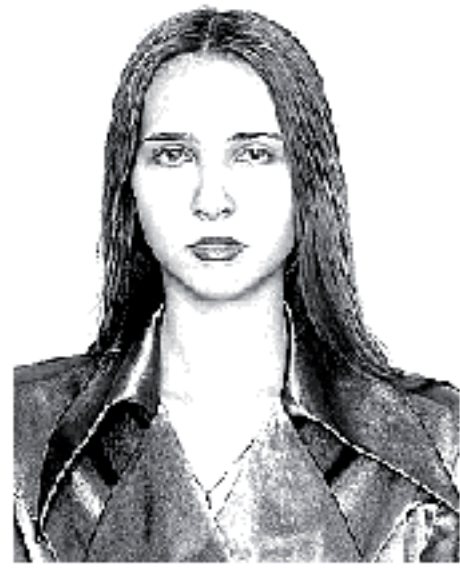


УДК: 343.98.001.8



Синжокій О. В.

к.ю.н., доцент кафедри кримінального права і правосуддя юридичного факультету ЗНУ



Клімова М. І.

студентка 4 курсу юридичного факультету ЗНУ

ФУНКЦІЇ СУДОВОЇ ЕКСПЕРТОЛОГІЇ ТА МЕТОДОЛОГІЯ ЕКСПЕРТНИХ ДОСЛІДЖЕНЬ

Становленню і розвитку судової експертології - нової науки про судову експертизу - присвячено багато спеціальної літератури (О. Шляхов, Р. Белкін, Н. Малаховська, О. Ейсман, Ю. Корухов, В. Лисиченко, А. Іщенко, І. Алієв, Т. Авер'янова, О. Россинська, М. Сегай, Н. Клименко, В. Гончаренко, Ф. Джавадов, С. Бичкова, В. Мітричев, В. Арсен'єв та ін.).

Багато вчених-криміналістів СНД та України, зокрема й київські шквали (М. Я. Сегай, П. Д. Біленчук, В. Г. Прохоров-Лукин, А. В. Іщенко, Н. І. Клименко та ін.), визнали судову експертологію самостійною галуззю юридичної науки, однак розійшлись у трактуванні її місця в системі інших галузей знань. Вони вважають, що подальше її становлення вимагає більш чіткого визначення об'єкта і предмета нової науки, її концептуальних основ, її методології, що повинні спиратись на модель експертного пізнання і міжгалузеві

вчення для них онтолого-гносеологічних орієнтирів [1, с. 745].

Визначаючи місце судової експертології в системі наукового знання, О. О. Ейсман зазначав, що вона "є скоріше частиною криміналістики - відокремленою, що має специфічну проблематику, предмет і завдання. Її слід вважати вченням про судову експертизу в системі науки криміналістики" [2, с. 67].

Мета судової експертології - відобразити свою загальну теорію й історію розвитку специфіку пізнавальної праці експерта, методологію експертних досліджень і концептуальні напрями їх загального розвитку.

Описуючи функції загальної теорії судової експертології, вчені наводять різні їх переліки і найменування. Так, Г. І. Рузавет називає інформаційну, систематизуючу, прогностичну, пояснюючу, І. Д. Андреев - пояснюючу, прогнозуючу, синтезуючу,

методологічну практичну, Л. Б. Бажанов - пояснюючу прогноуючу синтезуючу функції. А. І. Вінберг і Н. Т. Малайська виділяють методологічну, інформаційну, пояснюючу, синтезуючу евристичну, практичну та прогностичну функції.

Функціями загальної теорії судової експертизи слід вважати методологічну, пояснюючу, синтезуючу і прогностичну функції. Інформаційна функція об'єднує пояснюючу і синтезуючу, тому її не слід виділяти як самостійну функції слугують науковим відображенням практичної експертної діяльності та її практичного призначення.

Зміст наступних функцій загальної теорії судової експертизи такий:

Методологічна функція Закономірності об'єктивної дійсності, що відображені в загальній теорії, і методи, за допомогою яких вони розкриваються, органічно пов'язані між собою: теорія після відповідної трансформації і за певних умов переходить у метод пізнання, а методи наукового дослідження набувають риси теорії, мають певне теоретичне значення. Методологічна функція розкриває сам підхід до процесу пізнання, його принципи, світобачення, дослідження. Методологічна роль загальної теорії судової експертизи як концептуального засобу пізнання базується на ширшому розумінні методології науки, що включає не тільки методологію дослідження, а й методологію наукового пізнання в цілому.

Методологія наукового дослідження складає лише частину методології пізнання, хоч і найбільш актуальну як з теоретичного, так і з практичного погляду. Роль методології може бути визначена, виходячи з уявлення про її рівні.

Пояснююча функція. Наукове пояснення - це розкриття зв'язків між фактами, явищами, подіями, процесами, об'єктами та іншими закономірностями об'єктів, закономірностями дійсності наукового пояснення (уже відомими) процесами, що дають змогу визначати пояснення в певній системі взаємозв'язків і законів.

Пояснення - це складний і тривалий дослідницький процес наукового пізнання, який досягається за допомогою певних прийомів і методів, у формі висновків. Пояснююча функція є основою, бо розкриває сутність теорії, розкриває закономірності розвитку об'єктів, їх наукове обґрунтування, зв'язання. У спеціальній літературі наводиться багато варіантів типології пояснень (причини пояснення, пояснення через закони, структурне, функціональне, генетичне пояснення).

Пояснення тісно пов'язане з описом. Опис - це початкове, відносно наближене пояснення того чи іншого факту чи явища, коли перелічуються відповідні ознаки, які більш-менш повно розкривають цей об'єкт [3].

Синтезуюча функція упорядковує накопичений емпіричний матеріал своєї предметної галузі знань, узагальнює його, синтезує на основі певного єдиного принципу. Синтезуюча функція виявляється також у тому, що вона здійснює закономірні зв'язки між частинами, елементами загальної теорії, окремими теоріями в галузі судової експертології, що дає можливість простежити нові зв'язки.

Синтезуюча функція зводить весь накопичений емпіричний матеріал і окремі теоретичні концепції в галузі судової експертології в єдину систему з єдиними принципами, а також через загальну теорію пов'язує її з іншими галузями наукового знання та іншими сферами діяльності.

Щодо прогностичної функції, то між поясненням і передбаченням існує зв'язок: пояснення є основою для передбачення. Пояснююча функція є внутрішньою функцією системи, а прогностична має зовнішню спрямованість, що виявляється в можливості передбачити перспективи розвитку судово-експертної галузі наукового знання і відповідної практичної діяльності. Прогностична функція загальної теорії судової експертології є основою створення вчення про експертне прогнозування.

Отже, загальна теорія є евристичною, дослідницькою програмово визначає цілі та шляхи подальших наукових розроблень у галузі судової експертизи.

Методологія загальної теорії судової експертизи включає як необхідні елементи методи і методика вирішення завдань судової експертизи.

Методи експертизи - система логічних і (або) інструментальних операцій (способів і прийомів) отримання даних для вирішення питання, поставленого перед експертом. Операції, що утворюють метод є застосуванням знань закономірностей об'єктивної дійсності для отримання нових знань [4, с. 31].

Методика експертизи - це система методів (прийомів, технічних засобів), що застосовуються під час вивчення об'єктів судової експертизи для встановлення фактів предмету певного роду, виду і підвиду судової експертизи.

Наукова обґрунтованість експертних методів має неабияке значення для їх практичного застосування. Використання методів експертизи в судово-експертній діяльності визначається їх науковою обґрунтованістю, допустимістю до застосування (відповідність закону і принципам процесу встановлення істини під час розслідування), етичності і моральним критеріям суспільства, безпекою для експерта. Методи експертного дослідження не повинні руйнувати або знищувати досліджуваний об'єкт, а залишати його в тому вигляді і стані, в якому останній надійшов на експертизу. Методи судової експертизи мають бути рентабельними, тобто витрачені сили і засоби мають відповідати цінності отриманих результатів. Результати застосування методів повинні бути очевидними і наочними для всіх учасників судочинства. Метод розробляється в тій галузі наукового знання, що є базовою для проведення експертизи одного або кількох видів, і створений з метою науково-практичних досліджень у цій науці. Такими є фізичні, хімічні і біологічні методи дослідження, що використовуються в цих

науках, а після їхнього пристосування стають експертними методами.

Методи формуються як наслідок спеціальних наукових розроблень на основі базової науки в базових науково-дослідних інститутах, підрозділах академічних або навчальних закладів. Методи можуть також формуватися в експертній практиці. Наприклад, більшість методів, що застосовуються у криміналістичних експертизах, були розроблені експертами-практиками. Пізніше вони проходили експертну діяльність.

Метод має свою структуру, в ньому виокремлюються три елементи: обґрунтовуюча (наукова база методу), операційна (операції, прийоми), технічна (різні матеріальні засоби, прилади) частини. Інтеграція знань зумовлює не тільки інтеграцію наук, але й інтеграцію їх методів, що особливо виявляється під час проведення експертиз. В експертній практиці існують випадки застосування комплексу методів дослідження під час проведення комплексних і комісійних експертиз. Кожний експерт використовує різні методи [5, с. 41].

У спеціальній криміналістичній літературі розроблені різні класифікації методів дослідження (А. І. Вінберг, О. Р. Шляхов, Р. С. Белкін, Т. В. Авер'янова, О. Р. Россинська та ін.). Методи класифікуються за різними підставами 1) ступенем загальності і субординації; 2) цільовим призначенням і результатами; 3) характером інформації, що отримується; 4) стадіями експертного дослідження; 5) галузями наук свого походження; 6) етапами і стадіями реалізації методів.

Стосовно потреб експертної практики дорічливою є класифікація за ступенем загальності і субординації, в якій виокремлюються кілька рівнів.

На першому рівні виокремлюється всезагальний діалектичний метод, який визначає останні рівні і всю структуру методів, є підставою їх розвитку. До нього входять такі формально-логічні категорії, як аналіз, синтез, порівняння, узагальнення,

індукція, дедукція тощо, які широко використовуються в експертній практиці. Індукція - це спосіб пізнання від окремого до загального, дедукція - побудова висновку від загального до окремого.

Основою індуктивного методу є повторюваність явищ дійсності, їх якостей і ознак. Схожі ознаки об'єктів дають змогу дійти висновку що ці ознаки притаманні всім об'єктам певного класу.

Дедукція використовується для того, щоб отримати ту інформацію, яка є ймовірною. Синтез неможливий без аналізу тобто без операцій розчленування і виявлення окремих елементів цілого, що є об'єктом дослідження.

На другому рівні виокремлюється система загальнонаукових методів для вивчення конкретних об'єктів, явищ, предметів, фактів. Вони універсальні, бо застосовуються на основних стадіях дослідження, містяться у всіх видах експертиз. Це спостереження, вимірювання, опис, експеримент, моделювання. Останнім часом з'явилися кібернетичні методи, що засновані на використанні нових інформаційних технологій, які дають змогу здійснювати пошук і автоматичну обробку інформації та комп'ютерне моделювання. Математичні методи, пов'язані з розрахунками і математичним моделюванням, вирішують лише частину завдань, які можуть розв'язувати кібернетичні методи.

На третьому рівні виокремлюють спеціальні методи судової експертології. Є три підходи до їх класифікації:

1. Окремі наукові методи (А. І. Вінберг, О. Р. Шляхов, 1977): інструментально-аналітичні й інші технічні методи, за допомогою яких вивчаються морфологічні і субстанціональні якості об'єктів дослідження. Серед них виділяють 12 класів: вимірювальні, мікроскопічні, фотографічні, фізико-технічні, спектральні, рентгенографічні, хроматографічні, електрохімічні, аналітично-хімічні, радіаційні, термографічні, електронно-обчислювальні.

У межах кожного класу вони поділяються на роди, види і підвиди за цільовим

призначенням і засобами реєстрації отримуваних якостей об'єктів тощо. До методів, подібних фотографічним, належать: електрофотографія, термографія, дифузно-копіювальні способи.

2. Монооб'єктні методи (Т. В. Авер'янова, 1991). Вони використовуються під час проведення експертиз одного роду, виду або кількох експертиз, близьких за характером застосування знань [6, с. 250].

3. Загальноекспертні методи (О. Р. Росинська, 1993). Це методи досліджування речових доказів, до яких відносяться методи аналізу зображень, морфологічного аналізу аналізу складу речових доказів, аналізу структури речових доказів, аналізу фізичних, хімічних та інших якостей. Такі методи створюються на основі пристосування методів, що існують в інших галузях знань, або створюються спеціально експертами на основі практики дослідження конкретних об'єктів [7, с. 367].

Підкреслимо, що важко переоцінити значення методу судової ідентифікації для експертної практики. Саме у методі судової ідентифікації як цілеспрямованої та упорядкованої діяльності реалізується практика провадження ідентифікаційних експертиз. Без оволодіння загальною та спеціальною методиками ідентифікаційного дослідження робота судового експерта, власне кажучи, немислима [8, с. 57].

У багатьох методів висока точність ідентифікації, але результати можуть носити лише орієнтовний характер. Вони не послужать доказом у суді. Хоча іноді це могло б бути і до речі. Було б дуже добре, якби нашим кримінально-процесуальним законодавством була зарекомендована спеціальна судово-сексологічна експертиза, як це зроблено в багатьох країнах. У цьому випадку висновок такої експертизи можна було б використовувати як доказ у справі.

Умови рішення конкретної експертної задачі - початкові дані судової експертизи і спеціальні знання експерта, що використо-

вуються при вирішенні конкретної експертної задачі. Таким чином, важливою особливістю при оцінці висновку судово-психологічної експертизи є визначення учасниками процесу його наукової обгрунтованості. Саме тому проведення експертизи цього виду кимось іншим, окрім психолога (педагогом, психіатром, дефектологом), є неправомірним. Для оцінки висновку судово-психологічної експертизи важливим є те, щоб він ґрунтувався на результатах конкретних досліджень, а не на середніх чи приблизних даних. Окрім того, експериментальне обстеження повинно бути проведене не менше двох разів із зазначенням про це у висновку [9, с. 310 - 311].

Питання про наукові засади судово-психологічної експертизи на сьогодні вже вирішене: висновок експерта є обгрунтованим, якщо він базується на даних науки. Не може бути визнаним обгрутованим висновок, який базується на застосуванні недостатньої кількості методик, хоча у кожному конкретному випадку перелік і кількість методик дослідження визначається експертами з врахуванням особи під експертного і ситуації вчиненого злочину, набір методик повинен бути достатнім для отримання інформації про загальні особливості особистості, її інтелектуальну, емоційно-вольову сферу, прояви особистості у конкретних обставинах.

ОСНОВНІ ВИСНОВКИ:

1. Розвиток інституту судової експертизи у сучасний період, суттєве розширення її можливостей показало, що судова експертиза як вид специфічної діяльності через свій міждисциплінарний характер стала об'єктом наукового знання. Виникла необхідність створення самостійної науки судової експертології і розроблення її загальної теорії на основі систематизації накопичених на сьогодні знань усіх видів судових експертиз.

2. Експертне прогнозування як галузеве вчення науки судової експертології має зазначені спільності і відмінності з криміналістичним та кримінологічним прогнозуванням (в об'єктах, методах тощо) і заслуговує подальше розроблення науковцями. Отже, актуальність розроблення експертного прогнозування обумовлена концептуальним значенням прогностичного мислення, його роллю в оптимізації наукового пошуку та практичних рекомендацій.

Перелік використаної література:

1. *Сєзай М. Я.* Судова експертологія - наука про судово-експертну діяльність // Вісн. Акад. прав, наук України. - № 2 (33) - № 3 (34). - 2003. - С. 740-761.
2. *Эйсмэн А. А.* Экспертология в системе научного знания // Экспертные задачи и пути их решения в свете НТР: Сб. науч. тр. ВНИИСЭ. - М.: ВНИИСЭ, 1980. - С. 65-72.
3. *Алиев И. А., Аверьянова Т. В.* Концептуальные основы общей теории судебной экспертизы. - Баку, 1992. - 165 с.
4. *Зинин А. М., Майлис Н. П.* Судебная экспертиза: Учебник. - М: Право и закон, 2002. - 218 с.
5. *Клименко Н. І.* Судова експертологія Курс лекцій: Навч. посіб. - К.: Видавничий Дім "Ін Юре", 2007. - 528 с.
6. *Аверьянова Т. В.* Судебная экспертиза: Курс общей теории. - М.: Норма, 2006. - 477 с.
7. *Россинская Е. Ф.* Судебная экспертиза в уголовном, гражданском, арбитражном процессе. - М., 1996. - 481 с.
8. *Сєзай М. Я.* Метология судебной идентификации. - К.: РИО МВД УССР, 1970. - 256 с.
9. *Бедь В. В.* Юридична психологія Навчальний посібник. - К.: Каравела; Львів: Новий світ-2000, Магнолія півос, 2003. - 376 с.